

# BINICÉTABLES

— SUR MER —



# Sommaire

01

Généralités sur le frelon à pattes jaunes

02

Résultats de la campagne de piégeage 2025

03

Présentation du plan national de lutte contre le frelon asiatique

04

Organisation de la campagne 2026



# Binic-Étables sur Mer



Un Territoire Engagé pour la Transition Écologique, et notamment la protection de la biodiversité locale

Une mobilisation sur le sujet des frelons à pattes jaunes et chenilles processionnaires

Des animations, des réunions d'informations, des aides financières

L'obtention du label Api'Cité

Une quatrième année de participation à la campagne de piégeage coordonnée par le GDSA 22



# G D S A 22

Groupement de Défense Sanitaire des Abeilles  
des Côtes d'Armor



Association loi 1901 agrément préfectoral  
650 adhérents

Mission de veille sanitaire

Bonnes pratiques apicoles

Informations et formations

Relations services de l'Etat



**Le FRELON A PATTES JAUNES =  
FRELON ASIATIQUE =  
une menace sur les abeilles et la biodiversité = un danger pour tous**

# Reconnaissance frelon à pattes jaunes

Le frelon à pattes jaunes est 1 cm plus petit que le frelon européen !

## Le frelon à pattes jaunes

*Vespa velutina nigrithorax*

- Thorax sombre
- Abdomen bordé de fines bandes jaune orangé
- Large bande jaune orangé au 4<sup>ème</sup> segment
- Extrémité des pattes jaunes



**Frelon asiatique  
(taille réelle 3 cm)**



**Frelon commun  
(jusqu'à 4 cm)**

## Le frelon européen

*Vespa crabo*

- Thorax brun roux
- Abdomen jaune taché de noir

# Reconnaissance frelon à pattes jaunes

C'est une espèce diurne qui, contrairement au Frelon européen, **interrompt toute activité à la tombée de la nuit**. Il pratique le **vol stationnaire**, son rayon de chasse est de 1km

Nutrition : Les frelons s'attaquent aux insectes et aussi à la viande, ou aux poissons. Les boulettes de proies obtenues servent à nourrir les larves

Les adultes ne se nourrissent que de liquides sucrés (miellat, nectar, miel) et du liquide riche en protéines que régurgitent les larves

En automne, les adultes s'attaquent aux productions fruitières

Abeille



Guêpe



Bourdon



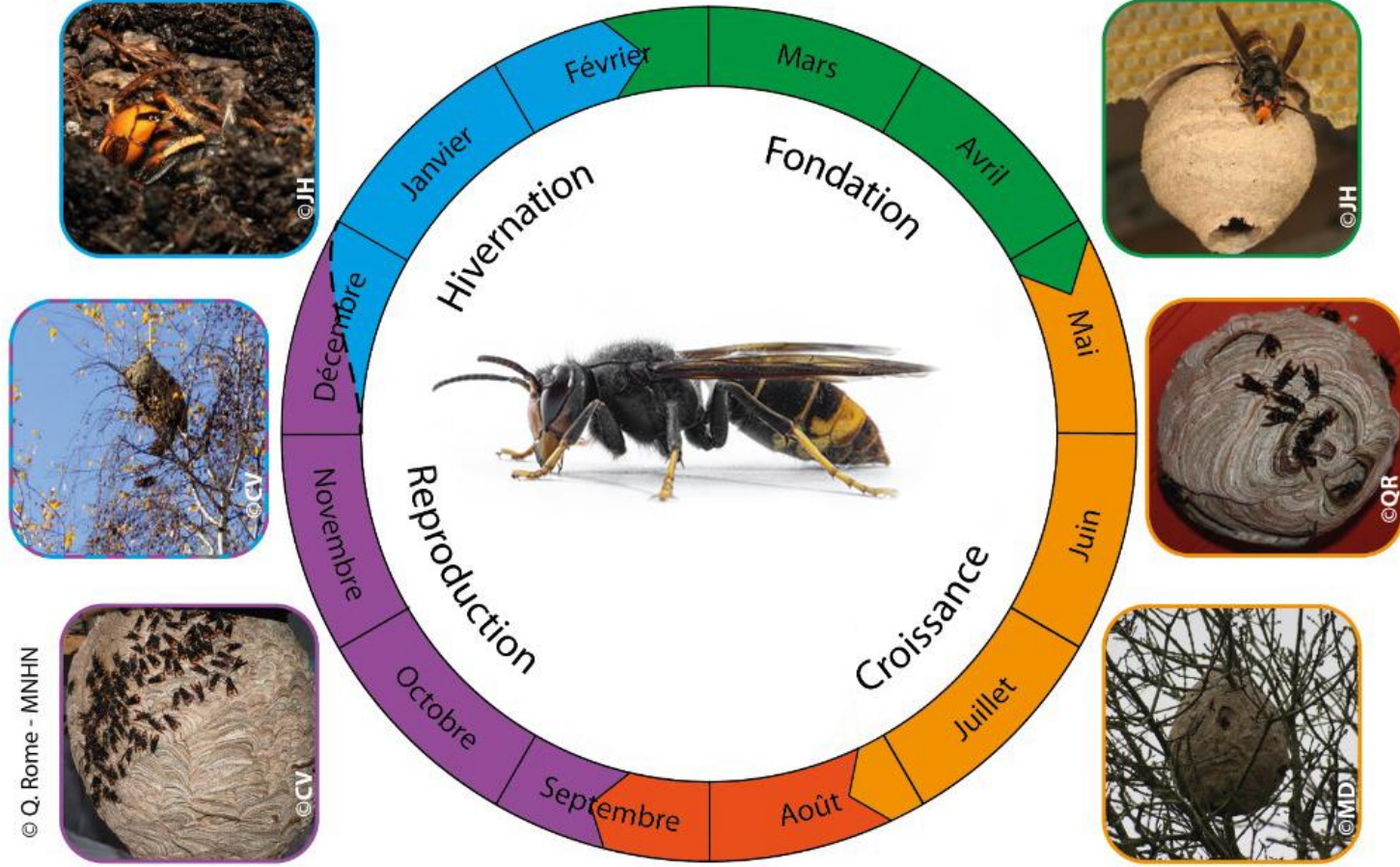
Frelon asiatique



Frelon européen



# Le cycle du frelon



© Q. Rome - MNHN



## Quelques chiffres

**1 seul nid c'est...**

Une prédation de **150 000 insectes** de 300 espèces différentes

De **500 à 1 500 futures** fondatrices en automne

De **13 000 à 15 000 frelons** par nid sur une saison

Un danger qui peut être **mortel** à moins de 5 m

Le frelon à pattes jaunes **ne recolonise jamais un nid existant.**

En revanche, il est courant qu'une nouvelle colonie s'installe non loin de l'ancien nid (quelques mètres ou le même arbre). D'où l'importance de **signaler** les nids !

# Un plan de lutte national

Les fédérations des organismes à vocation sanitaire (OVS), GDS France et FREDON France, ont publié en mars 2024 leur plan national de lutte contre le frelon asiatique à pattes jaunes.

Ses objectifs sont la protection des ruchers, des populations et de la biodiversité via 3 axes :

- La protection des ruchers
- Le piégeage de printemps
- La destruction des nids

Concernant le piégeage de printemps, 2 pièges sont « retenus » pour leur sélectivité :

- Piège Beevital
- Piège Japonais

Cependant, ce sont des pièges coûteux et il est difficile de gérer une quantité importante de pièges pour une collectivité.



# L'Essentiel : À Faire et À Ne Pas Faire

## À FAIRE (DO)

- ✓ Utiliser des pièges à nasses avec cônes.
- ✓ Déclarer tout nid détecté.
- ✓ Faire appel à des professionnels signataires.
- ✓ Respecter la saisonnalité (Piégeage = Printemps).

## À NE PAS FAIRE (DON'T)

- ✗ Utiliser des pièges bouteilles (tue la biodiversité).
- ✗ Tirer dans les nids au fusil.
- ✗ Piéger toute l'année sans discernement.
- ✗ Intervenir seul sans équipement.

# Pourquoi deux méthodes pour piéger ?

## ➤ Piégeage volontaire des particuliers :

- Permet de piéger sur les zones urbanisées sur les parcelles privées non-accessibles aux agents municipaux ou autres bénévoles chargés du piégeage,
- Utilisation de pièges personnels ou prêtés par la commune avec un produit attractif du commerce (ex : « Protecta », « Actif professionnel » ou un mélange « maison » (ex : « Fruits rouge, bière, vin blanc ») selon préconisations habituelles. Un à plusieurs pièges par parcelle selon la superficie du terrain. Les pièges sélectifs sont recommandés.
- Les résultats du piégeage doivent absolument être retournés en fin de campagne à la mairie.

## ➤ Groupe de piégeurs sur zones « blanches » :

- Participation à une action de piégeage en groupe et coordonnée par zones pas ou peu habitées sur la commune.
- Les piégeurs positionnent les pièges qui leur ont été confiés selon les préconisations habituelles sur la zone qui leur a été définie (entre 8 et 30 pièges par piégeur). Ils s'engagent à parcourir leur zone tous les 7 à 10 jours pour renouveler l'attractif et faire le comptage des prises.
- Ils s'engagent à remplir un document de suivi à chaque relevé pour que le coordinateur en fasse la synthèse générale en fin de campagne.

Les résultats du groupe de piégeurs « zone » blanches » des années précédentes :

- 2023 : 2 piégeurs, 55 pièges = 550 prises,

- 2024 : 9 piégeurs, 121 pièges = 2 082 prises,

- 2025 : 12 piégeurs, 130 pièges = 3 207 prises.

Nombre de piégeurs volontaires

2023

160

2024

150

2025

70 

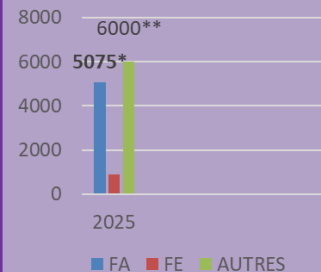
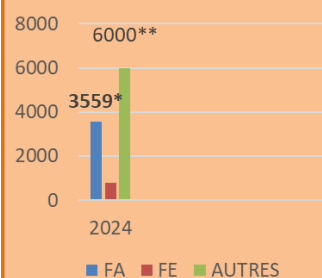
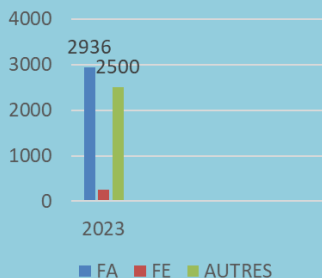
Nombre de pièges posés

231

362

200  
Dont 130 par le groupe de Thierry Le Guen

Type et nombre de prises



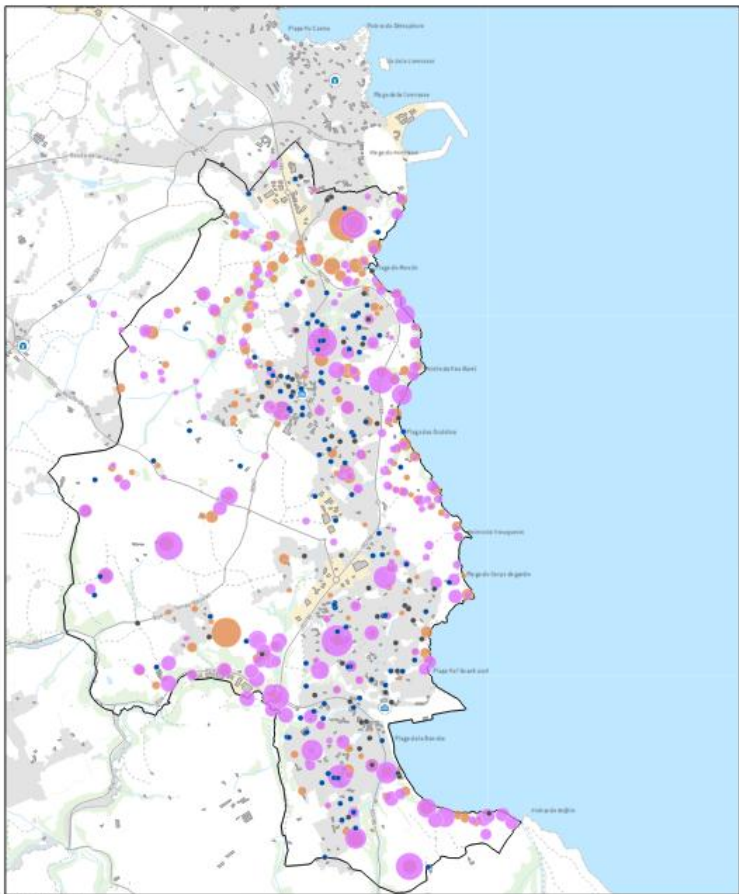
Nombre d'aides financières pour destruction de nid\*

86

54

60

\*1 477 sans la mobilisation des bénévoles sur les zones blanches  
\*\* dont 800 frelons communs et 600 guêpes



## Des questions récurrentes

- ? Pourquoi les prises sont différentes d'un piège à l'autre ?
- ? Pourquoi ne pas avoir organisé une campagne de piégeage à l'automne ?
- ? Pourquoi la commune ne distribue plus de piège ?

## Campagne de piégeage 2025

- ✗ Pas de distribution de nouveaux pièges ou d'appâts, sauf aux piégeurs de zones blanches
- ✓ Envoi des flash-infos tout au long de la campagne de piégeage
- ✓ Collecte et traitement des feuilles de comptage
- ✓ Aide financière à la destruction de nid
- ✓ Bilan et relais d'informations au GDSA 22

# Campagne de piégeage 2026



👉 Couvrir autant que possible la commune par la pose de pièges selon l'emplacement géographique des piégeurs

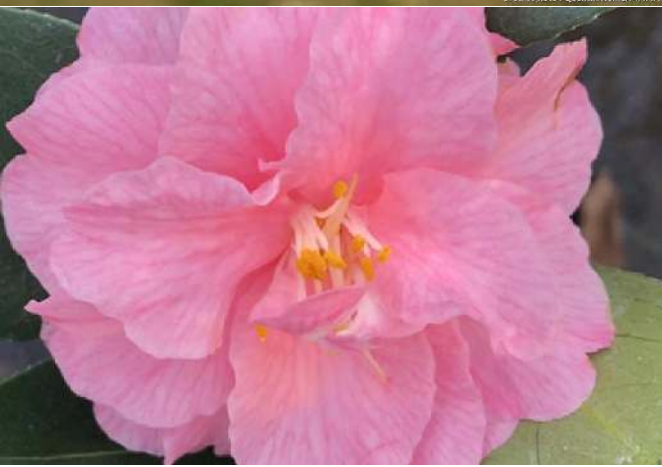
👉 50 pièges homologués, **50 pièges** en test, 80 ancien modèle

**Objectif** : freiner le développement de l'espèce sans pour autant menacer l'entomofaune locale

Début de la période de piégeage : entre le 15 février et le 15 mai, **selon la météo**. Le début et la fin de la campagne sont décidés par les 4 FDGDONs et les 4 GDSAs et envoyé **par mail**.

Entre le début de la construction du nid et la réclusion de la fondatrice = 43 jours

# Où piéger ?



- Choisir un emplacement au **soleil le matin** : l'appât dans le bol a besoin de chauffer pour mieux exhiler.
- **Très important** : à l'**abri des courants d'air**.
- À coté d'une source de nourriture (fleurs printanières, arbres et arbustes mellifères en fleur. (camélia)..) ou d'une source d'eau, d'un rucher, ou d'un refuge d'hivernage (cabanon).
- À proximité des anciens nids.
- En hauteur : pièges suspendus à une branche (entre 0,5 et 1,5m du sol).
- Ne pas hésiter à déplacer le piège en fonction de la floraison.
- Si les pièges ne capturent pas de frelon, il peut être utile de les repositionner.

# Avec quoi piéger ?

Trois appâts sucrés classiques sont très efficaces :

- 1/3 sirop fruit rouge + 1/3 bière + 1/3 vin rouge
- 2l eau + 1 kg sucre + 30g de levure de boulanger (fermentation pendant 3 jours), puis ½ l de vin rouge
- jus de pomme.

## Pourquoi ces choix ?

- *La bière, ou la levure, pour la fermentation qui favorise la dispersion de l'odeur du sucre.*
- *Le sirop, pour le sucre nécessaire à la nourriture des larves de frelon asiatique. Ce sirop peut-être avantageusement remplacé par du sirop de nourrissage des abeilles (plus appétent).*
- *Le vin rouge, répulsif pour les abeilles.*

Eviter les brèches de cires et le miel pour des raisons sanitaires, même si un grillage protège l'appât.

## Quel entretien ?

Renouveler l'appât au plus tous les 8-10 jours, en laissant quelques frelons vivants à l'intérieur du piège, les phéromones attirent les frelons et repousseraient les autres insectes.

# Comment réaliser le comptage ?

- à chaque changement de l'appât du piège, tous les 6- 10 jours.
- Grâce à la fiche comptage transmise par la ville ou le GDSA 22

○ **TRES IMPORTANT** : Rendre le résultat final du piégeage au référent / élu, au terme de la fenêtre de capture (6 semaines environ)



**Groupement de Défense Sanitaire des Abeilles des Côtes d'Armor**  
**PPF2026 - Piégeage de Printemps des Fondatrices**  
**- Frelon Asiatique à pattes jaunes –**  
**FICHE COMPTAGE PIÉGEUR**

NOM : .....  
 ADRESSE : .....  
 Email : ..... @ .....  
 Téléphone : .....

Coréen BeeVital*	Japonais Osaka*	Good4bees	VespaCatch Select	VespaCatch
				
Nombre pièges coréen BeeVital* .....	Nombre pièges japonais Osaka* .....	Nombre pièges Good4bees .....	Nombre pièges VespaCatch Select .....	Nombre autres pièges .....

\* Pièges référencés PNLF (Plan National de Lutte contre le Frelon). Certains sont en cours d'homologation.

Date de mise en place piège(s) : ...../...../.....

Date de retrait piège(s) : ...../...../.....

Emplacement des pièges (point GPS si possible) : .....

	* météo	Date relevée prélèvements	Frelons Asiatiques à pattes jaunes	Frelons européens	Guêpes	Autres insectes	Observations
Semaine N° 1							
Semaine N° 2							
Semaine N° 3							
Semaine N° 4							
Semaine N° 5							
Semaine N° 6							
Semaine N° 7							
Semaine N° 8							
		TOTAL					

\* moyenne de la semaine : 1 = moins de 16° - 2 = moins de 19° - 3 = 21° et plus.

**IMPORTANT** : Cette fiche est à retourner à votre **MAIRIE** à la fin de la campagne de piégeage. **Merci de nettoyer et ranger les pièges non homologués à la fin de l'opération** dans un souci de protection de la biodiversité locale.

## Appel à volontaires

**Pour les volontaires souhaitant accueillir un piège :**

Envoyez votre adresse postale si vous souhaitez participer à la campagne en vous pré-inscrivant par mail à [transitions@besurmer.fr](mailto:transitions@besurmer.fr)

Vous serez recontactés en fonction des besoins par

- 1) zone géographique
  - 2) participation aux précédentes campagnes de piégeage
- Les pièges seront prêtés et devront être remis en l'état à la fin de la campagne

**Pour les piègeurs ayant déjà un piège :** si vous avez déjà reçu les informations l'année passée, vous les recevrez à nouveau cette année. Pensez à récupérer votre fiche de comptage pour 2026 !

**Vous souhaitez vous investir davantage ?** Rejoignez le groupe de piégeurs de zones blanches !



# La lutte contre le frelon à pattes jaunes est l'affaire de toutes et tous

Parlez-en et agissez !